



# Einführung in das De-minimis-Register "eAIR"



Stand: Januar 2026

Hessisches Ministerium für  
Wirtschaft, Energie, Verkehr,  
Wohnen und ländlichen Raum



# Inhalt

1. Kurzeinführung zum EU-Beihilfenrecht und De-minimis-Beihilfen
2. Aufbau De-minimis-Register
3. Wie arbeite ich mit dem De-minimis-Register?
  - ❖ 3.1 Übersicht Checkliste
  - ❖ 3.2 Anlegen von Nutzern in meiner Dienststelle
  - ❖ 3.3 Anlegen von Bewilligungsbehörde und Nutzern
  - ❖ 3.4 Anlegen von Begünstigten (Unternehmen)
  - ❖ 3.5 Anlegen einer De-minimis-Beihilfe



# 1. Kurzeinführung EU-Beihilfenrecht und De-minimis-Beihilfen



Vielfältige

Beispiele für Sachverhalte, die eine mögliche Beihilfe beinhalten

## Fördermaßnahme

Zuschuss für eine Pflegeeinrichtung

Veräußerung/Verpachtung eines kommunalen **Grundstücks unter Marktpreis**

Zinsgünstiges Darlehen für ein Start-up-Unternehmen

Betriebskostenzuschuss für eine Therme

Erlass von kommunalen Pachtzinszahlungen eines Eigenbetriebs

Unentgeltliche Überlassung von Personal



Liegt eine Beihilfe nach Art. 107 Abs. 1 AEUV vor?

Prüfschema:

Tatbestands-  
ebene

1. Maßnahme zug. eines **Unternehmens**

2. **Begünstigung**

3. **Staatliche, selektive** Mittel

4. Gefahr einer **Verfälschung des Wettbewerbs**

5. **Handelsbeeinträchtigung**

Ein Merkmal fehlt  
(Beachte: Sehr weit gefasster  
Beihilfebegriff!)

Es liegt keine  
Beihilfe vor

Kein  
Merkmal  
fehlt



## 2. Ist die Beihilfe ohne Notifizierung zulässig?

Rechtfertigungs-  
ebene

Rechtssichere Grundlagen, z. B.:

Allgemeine Gruppenfreistellungsverordnung (AGVO)

DAWI-Freistellungsbeschluss

De-minimis-Verordnung\*

*\*Wird alternativ auch im Tatbestand unter Ziff. 4  
(Wettbewerbsverfälschung) herangezogen*



## De-minimis-Verordnung – Übersicht



### Geltungs- bereich

- Alle Wirtschaftsbereiche
- Eigenständige Verordnungen für Daseinsvorsorgebereich, landwirtschaftliche Primärerzeugung, Fischerei und Aquakultur



### Inhalt

- Gesamtsumme pro Unternehmen darf innerhalb von drei Jahren einen Höchstbetrag von 300.000 Euro nicht übersteigen (rollierender Zeitraum)
- Beihilfe muss „transparent“ sein – d.h., der Beihilfewert ist direkt erkennbar (z. B. Zuschuss) bzw. kann berechnet werden (z. B. bei zinsvergünstigten Darlehen)



### Rechtsfolge

- Beihilfen, die die Voraussetzungen der De-minimis-VO erfüllen, gelten nicht als unzulässige Beihilfe
- Keine Pflicht zur Notifizierung und Genehmigung bei der Europäischen Kommission



## Die De-minimis-Verordnungen – Übersicht

	VO (EU) 2023/2831	VO (EU) 2023/2832	VO (EU) 1408/2013	VO (EU) 717/2014
	Allg. De-minimis-VO	DAWI-De-minimis-VO	Agrar-De-minimis-VO	Fischerei-De-minimis-VO
	<ul style="list-style-type: none"><li>• Bis 300.000 Euro</li><li>• an ein Unternehmen</li><li>• in drei Jahren</li></ul>	<ul style="list-style-type: none"><li>• Bis 750.000 Euro</li><li>• an ein Unternehmen, das DAWI (Dienstleistungen von allgemeinem wirtschaftlichem Interesse) erbringt</li><li>• in drei Jahren</li></ul>	<ul style="list-style-type: none"><li>• Bis 50.000 Euro</li><li>• an ein Unternehmen, das in der landwirtschaftlichen Primärerzeugung tätig ist</li><li>• in drei Jahren</li></ul>	<ul style="list-style-type: none"><li>• Bis 30.000 Euro</li><li>• an ein Unternehmen, das im Fischerei- und Aquakultursektor tätig ist</li><li>• in drei Steuerjahren (!)</li></ul>
Registerpflicht?	Ja, ab 1.1.2026	Ja, ab 1.1.2026	Ja, ab 1.1.2027	Nein, aber spätere Einführung wahrscheinlich





## De-minimis-Verordnung – Erklärung und Bescheinigung

De-minimis-Erklärung	De-minimis-Bescheinigung
<ul style="list-style-type: none"><li>• Vordruck „De-minimis-Erklärung“ wird bei Antragsstellung durch das Unternehmen ausgefüllt</li><li>• Inhalt:<ul style="list-style-type: none"><li>➤ Adressdaten</li><li>➤ Wirtschaftsidentifikationsnummer (soweit vorhanden)</li><li>➤ Angabe zu bisherigen De-minimis-Förderungen in den letzten drei Jahren</li></ul></li></ul>	<ul style="list-style-type: none"><li>• Vordruck „De-minimis-Bescheinigung“ wird mit dem Zuwendungsbescheid durch die Förderstelle dem Unternehmen ausgestellt</li><li>• Inhalt:<ul style="list-style-type: none"><li>➤ Angabe Beihilfeempfänger</li><li>➤ Beihilfebetrug</li><li>➤ Tag der Gewährung der Beihilfe (Zeitpunkt der Anspruchsentstehung auf die Beihilfe)</li><li>➤ Bewilligungsbehörde</li><li>➤ Beihilfeinstrument (z. B. Zuschuss)</li></ul></li></ul>

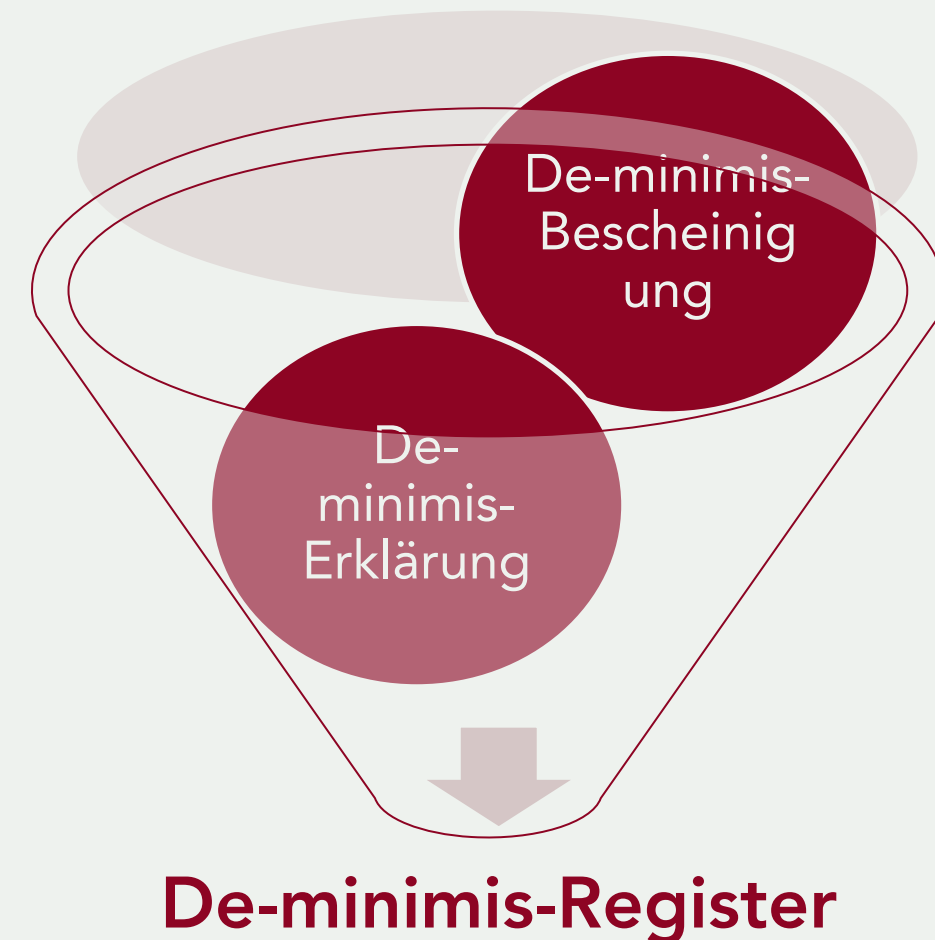


## 2. Aufbau De-minimis-Register



### Zweck des De-minimis-Registers

- ❖ De-minimis-Erklärung und De-minimis-Bescheinigung sollen **ersetzt** und **digitalisiert** werden
- ❖ Hierdurch soll der **Verwaltungsaufwand reduziert** werden
- ❖ **Kontrolle** der De-minimis-Höchstbeträge über das Register möglich (ab 1.1.2029)





### Wichtiges zum De-minimis-Register (1)

- ❖ Eintragungspflicht nur für De-minimis-Beihilfen, die **ab dem 1.1.2026** gewährt werden
- ❖ Zugang zum Register nur mittels **EU-Login-Account** möglich  
(s. hierzu Anleitung auf unserer Info-Webseite, Link a. E. der Präsentation)
- ❖ **Rechtsfragen** werden nicht vom Register abgebildet (z. B. Unternehmensverbund; Fusion; Spaltung) und sind außerhalb zu lösen



### Wichtiges zum De-minimis-Register (2)

Übergangsphase vom 1.1.2026 bis 31.12.2028:

De-minimis-Erklärung und De-minimis-Bescheinigung sind **parallel** zur Registereintragung auszufüllen (Hintergrund: Das Register muss zur Abbildung der Schwellenwerte drei Jahre lang befüllt worden sein)

Verordnung	Eintragungs- pflicht Register	Paralleles Ausfüllen von De-minimis-Erklärung und -Bescheinigung
De-minimis- Verordnung	Ab 1.1.2026	bis 31.12.2028
DAWI-De-minimis- Verordnung	Ab 1.1.2026	bis 31.12.2028
Agrar-De-minimis- Verordnung	Ab 1.1.2027	bis 31.12.2029



### Wer ist für die Eintragung in das Register zuständig?

- ❖ An der bisherigen Verwaltungspraxis soll sich nichts ändern
- ❖ Eintragung erfolgt selbständig durch die Sachbearbeitung der jeweiligen Bewilligungsbehörde
- ❖ Daher: Ausreichend Zugänge zum Register durch Ihren Verwalter anlegen lassen (keine Obergrenze)

- ❖ Hinweis: Es gibt parallel ein **Testregister („Maintenance“)**, welches identisch aufgebaut und zu Test- und Übungszwecken geeignet ist (z. B. Sammelupload testen)

Wichtig: Für das Testregister nutzen Sie ebenfalls Ihren EU-Login-Account; Sie benötigen jedoch einen separaten Registerzugang (diesen erhalten Sie von Ihrem Verwalter)



Das Testregister ist nur mit einem roten Querbalken „Maintenance“ gekennzeichnet, im Übrigen aber vollständig identisch (gewisse Verwechslungsgefahr besteht)



### Links zum Register der EU-Kommission

- ❖ Link zum Register (mit EU Login): <https://internal.aid-register.ec.europa.eu/>
- ❖ Link zum Test-Register (mit EU Login): <https://maintenance.internal.aid-register.ec.europa.eu/>
- ❖ Link zur öffentlichen Seite des Registers (ohne Zugangsbeschränkung): <https://aid-register.ec.europa.eu/home>



### Besteht eine Frist zur Eintragung in das Register?

Ja – die Eintragung muss innerhalb von **20 Arbeitstagen nach Gewährung** (nicht Auszahlung!) der De-minimis-Beihilfe in das Register erfolgt sein

- ❖ Zeitpunkt der Gewährung = Zeitpunkt der Entstehung des Rechtsanspruchs auf die Beihilfe bzw. Förderung
  - Regelfall: Zeitpunkt Erlass des Bewilligungsbescheids
  - Sonderfälle beachten: z. B. Abschluss von beihilferelevanten Verträgen
- ❖ Fristberechnung:
  - Fristbeginn: Der erste Tag nach der Gewährung
  - Mo-Fr (nicht zu berücksichtigen: Sa, So, bundesweite Feiertage)





# Zugang zum Register (2 Schritte)

## 1. Einrichtung des EU Logins mit 2-Faktor-Authentifizierung

- ❖ Anleitung zur Einrichtung auf unserer Info-Webseite (Direktlink zur PDF): [https://wirtschaft.hessen.de/sites/wirtschaft.hessen.de/files/2025-11/251104\\_anleitung\\_ecas-konto.pdf](https://wirtschaft.hessen.de/sites/wirtschaft.hessen.de/files/2025-11/251104_anleitung_ecas-konto.pdf)
- ❖ FAQ-Bereich zum EU Login auf der Webseite der EU-Kommission: [https://trusted-digital-identity.europa.eu/eu-login-help/external-self-registered-account-faq\\_en?prefLang=de](https://trusted-digital-identity.europa.eu/eu-login-help/external-self-registered-account-faq_en?prefLang=de)
- ❖ Aktuell noch Login nur mit Passwort möglich (Option entfällt im Laufe des Jahres 2026)

## 2. Einmalige Freischaltung durch den jeweiligen Verwalter (Administrator)

- ❖ Nach Registrierung durch Ihren Verwalter erhalten Sie eine automatisierte Freischaltungsmail
- ❖ Nach Klick auf den Link in der Mail ist die Registrierung abgeschlossen
- ❖ Bitte beachten: Der Link ist nur 9 Tage gültig; nach Ablauf muss Verwalter erneute Mail im Register initiieren



### Dienststellen im Register

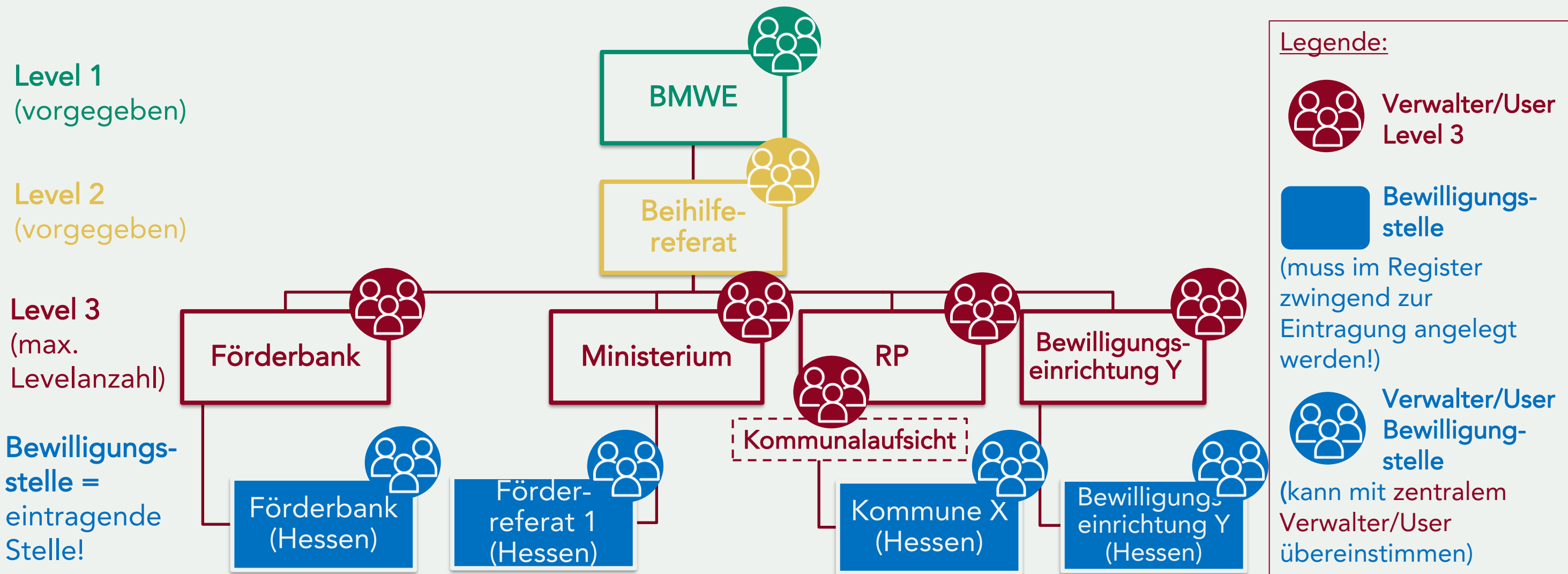
	Bezeichnung Dienststelle	Zuordnung
Level 1	Nationale Dienststelle / national office	Beihilfereferat Bundesministerium für Wirtschaft und Energie
Level 2	Regionale Dienststelle / regional office	Beihilfereferate der Länder
Level 3	Sektorale Dienststelle / sectorial office	Organisationseinheiten in Hessen (z. B. Ministerien, Förderbank etc.)
	Örtliche Dienststelle / local office	z. B. Regierungspräsidien
	Bewilligungsbehörde / granting authority	Stelle, die die De-minimis-Beihilfe in das Register <u>einträgt</u> (Behörde, Einheit, Kommunen, Städte etc.)

Daraus folgt: Jede Dienststelle auf Level 1-3 („national“, „regional“, „sektoral“/„örtlich“) muss zwingend eine Bewilligungsbehörde im Register anlegen, um De-minimis-Beihilfen eintragen zu können!

## 2. Aufbau Register



### Dienststellen im Register (Hessen) – Verkürztes Beispiel





### Nutzerarten im Register

Bei allen Dienststellen und Bewilligungsbehörde

Bezeichnung Nutzer	Berechtigungen
Datenerfasser / Encoder	Anlegen von De-minimis-Beihilfen aber keine Berechtigung zur Veröffentlichung
Genehmigungsbefugter / Approver	Veröffentlichung von im Register angelegten De-minimis-Beihilfen
Verwalter / Admin	<ul style="list-style-type: none"><li>❖ Anlegen und Veröffentlichung von De-minimis-Beihilfen</li><li>❖ Anlegen von neuen Nutzern (auch weitere Verwalter)</li><li>❖ Erfassen von begünstigten Unternehmen im Register</li></ul>

➔ Daraus folgt: Der Einfachheit halber wird empfohlen nur Verwalter-/Adminkonten anzulegen – insbesondere da die Erfassung des begünstigten Unternehmens nur mittels Verwalter-/Adminkonto möglich ist



# 3. Wie arbeite ich mit dem Register?

## 3.1 Übersicht Checkliste



### 3.1 Erste Schritte im Register (Übersicht Checkliste):

1. Sie verfügen über einen **EU-Login**
2. Für Ihre im Register angelegte Behörde/Einheit ist auch eine **Bewilligungsstelle** („granting authority“) angelegt
3. Sie sind als **Nutzer** („user“) für Ihre Behörde oder für die Bewilligungsstelle angelegt
4. **Empfänger**, d.h. das begünstigte Unternehmen („beneficiary“), selbst anlegen:
  - Fall 1: Empfänger ist im Register bereits durch eine andere Behörde angelegt (Suchfunktion)
  - Fall 2: Empfänger im Register noch nicht vorhanden -> Sie legen den Empfänger im Register an
5. Sie veröffentlichen die **De-minimis-Beihilfe** des Empfängers im Register



# 3. Wie arbeite ich mit dem Register?

## 3.2 Anliegen von Nutzern in Ihrer Dienststelle (Freischalten)

# 3. Arbeit im Register



## 3.2 Anlegen von Nutzern in Ihrer Dienststelle (Freischalten)

**Willkommen im eAidRegister**

### Allgemeine De-minimis-Beihilfen

Allgemeine De-minimis-Beihilfen

Meine Beihilfen Verwalten ▾

### DAWI-De-minimis-Beihilfen

De-minimis-Beihilfen für Dienstleistungen von allgemeinem wirtschaftlichem Interesse

Meine Beihilfen Verwalten ▾

### Agrar-De-minimis-Beihilfen

De-minimis-Beihilfen für die Landwirtschaft

Meine Beihilfen Verwalten ▾



# 3. Arbeit im Register



## 3.2 Anlegen von Nutzern in Ihrer Dienststelle (Freischalten)

Logo

Europäische Kommission

eAidRegister (eAIR)

MS-Verwalter: DE / Regional / Hessen

DE

Home

De-minimis

Empfänger

Dienststellen

Nutzer

Meine Berichte

Hilfe

Nutzer

19 Enabled0 Deaktiviert16 Unbestätigt35 Insgesamt

>

Ergebnisse: 35

↻

Neuer Nutzer

Filter

	Vorname ↓↑	Nachname ↓↑	E-Mail ↓↑	Funktion ↓↑	Art der Dienststelle ↓↑	Bezeichnung der Dienststelle ↓↑	Status ↓↑	Anlegungsdatum ↓	Aktionen
>				MS-Verwalter	Sektoral		Unbestätigt	14/11/2025	
>				MS-Verwalter	Sektoral		Enabled	13/11/2025	
>				MS-Verwalter	Sektoral		Enabled	13/11/2025	
>				MS-Datenerfasser	Regional	Hessen	Enabled	06/11/2025	
>				MS-Verwalter	Regional	Hessen	Enabled	04/11/2025	

Anzahl pro Seite: 10  
Zeigt 31–35 von 35

1234

# 3. Arbeit im Register



## 3.2 Anlegen von Nutzern in Ihrer Dienststelle (Freischalten)

**Nutzer anlegen**

**Nutzerangaben**

**Vorname \***  
Geben Sie den Vornamen des EU-Login-Kontos ein (256)

**Nachname \***  
Geben Sie den Nachnamen des EU-Login-Kontos ein (256)

**E-Mail \***  
Geben Sie die genaue EU-Login-E-Mail ein (128)

**Telefon**  
(64)

**Sprache \***  
Sprache auswählen

**Zugewiesene Rolle**

**Funktion \***  
☒ MS-Verwalter ☐ MS-Genehmigungsbefugter ☐ MS-Datenerfasser

**Zugewiesene Dienststelle**

**Art der Dienststelle \***  
Bewilligungsbehörde

**Bezeichnung der Dienststelle \***  
Wiesbaden Testförderung Bewilligung (Hessen)

**Ansprechpartner ?**  
Als Hauptansprechpartner für die ausgewählte Dienststelle verwenden ☐

Abbrechen Anlegen

**2**  
Sprache Deutsch auswählen

**3**  
Es kann nur eine **Rolle** ausgewählt werden.  
Empfehlung: MS-Verwalter (Admin) für umfassende Befugnisse

**1**  
Wichtig: Vor- und Nachname sowie E-Mail müssen mit **EU-Login-Daten** übereinstimmen  
(Tel. keine zwingende Angabe)

**4**  
Eigene Dienststelle auswählen:

Fall 1: Ihre Dienststelle ist als Bewilligungsbehörde angelegt (z. B. Kommune), dann ist diese automatisch zugewiesen

Fall 2: Ihre Dienststelle ist als „Örtlich“ oder „Sektoral“ angelegt, dann im drop-down-Menü eigene Behörde auswählen



# 3. Wie arbeite ich mit dem Register?

3.3 Anliegen von (eigener)  
Bewilligungsbehörde und Nutzern

# 3. Arbeit im Register



## 3.3 Eigene Bewilligungsbehörde anlegen

Hinweis: Schritt erforderlich, sofern Ihre Behörde/Einrichtung als „Sektoral“ oder „Örtlich“ angelegt worden ist

The screenshot shows the eAidRegister (eAIR) interface. The top navigation bar includes links for Home, De-minimis, Empfänger, **Dienststellen** (highlighted with a red circle and arrow), Nutzer, Meine Berichte, and Hilfe. The user is logged in as MS-Verwalter: DE / Sektoral / Wiesbaden Testförderung.

The main section is titled 'Dienststellen' and shows a summary: 1 Sektoral, 1 Bewilligungsbehörde, 2 Insgesamt. Below this, there is a table of existing service units. A red box with the number '1' and the text 'Reiter „Dienststellen“ auswählen' points to the 'Dienststellen' tab. Another red box with the number '2' and the text '„Neue Dienststelle“ auswählen' points to the '+ Neue Dienststelle' button in the top right corner of the table area.

Filter	Art der Dienststelle ↓↑	Bezeichnung der Dienststelle ↓↑	Code der BB ↓↑	Standort der Dienststelle	Übergeordnete Dienststelle	Status ↓↑	Anlegungsdatum	Aktionen
>	Bewilligungsbehörde	Wiesbaden Testförderung Bewilligung (Hes...)	DE-SECTORIAL-GA-0211	Wiesbaden	Wiesbaden Testförderung (Hessen)	Enabled		
>	Sektoral	Wiesbaden Testförderung (Hessen)		Wiesbaden	Hessen	Enabled		

Anzahl pro Seite: 10  
Zeigt 1–2 von 2



### 3.3 Eigene Bewilligungsbehörde anlegen

- ❖ De-minimis-Beihilfen können ausschließlich (!) durch die Dienststelle „Bewilligungsbehörde“ veröffentlicht werden
- ❖ Sofern Ihre Behörde/Einrichtung als „Sektoral“ oder „Örtlich“ angelegt worden ist, muss zwingend eine „Bewilligungsbehörde“ durch Ihren Verwalter angelegt werden
- ❖ Im Register veröffentlichte De-minimis-Beihilfen erscheinen unter der Bezeichnung Ihrer „Bewilligungsbehörde“; daher so spezifisch wie möglich benennen!
- ❖ Die Bezeichnung der Bewilligungsbehörde kann nicht identisch sein mit jener Ihrer als „Sektoral“ oder „Örtlich“ angelegten Behörde/Einrichtung – s. Hinweise auf nachfolgenden Folien

- ❖ Wichtig: Am Ende der Bezeichnung der Dienststelle stets (Hessen) einfügen

# 3. Arbeit im Register



## 3.3 Eigene Bewilligungsbehörde anlegen

Hinweis: Schritt erforderlich, sofern Ihre Behörde/Einrichtung als „Sektoral“ oder „Örtlich“ angelegt worden ist

### Neue Dienststelle anlegen

Art der Dienststelle \*

Bewilligungsbehörde

Standort der Dienststelle \*

Standort der Dienststelle eingeben (z. B. Stadt oder Bezirk)

Code der Bewilligungsbehörde \*

Der Code wird automatisch generiert

Bezeichnung der Dienststelle \*

Geben Sie einen eindeutigen Namen für die Dienststelle ein

1

„Bewilligungsbehörde“ ist automatisch vorausgewählt

2

Sitz der Dienststelle

3

Code automatisch generieren lassen – erforderlich für Veröffentlichung von Beihilfen

4

Spezifische Bezeichnung + (Hessen)

**Wichtig (Bezeichnung Bewilligungsbehörde):** Es muss aus der Bezeichnung eindeutig ersichtlich sein, wer die Beihilfe erlassen hat, da nur die Bezeichnung der Bewilligungsbehörde bei der veröffentlichten Beihilfe einsehbar ist

# 3. Arbeit im Register



## 3.3 Bewilligungsbehörde anlegen für Dritte: **Kommune** etc.

Neue Dienststelle anlegen

Art der Dienststelle \*

Bewilligungsbehörde

Standort der Dienststelle \*

Standort der Dienststelle eingeben (z. B. Stadt oder Bezirk)

Beispiel: *Fulda*

Code der Bewilligungsbehörde \*

Der Code wird automatisch generiert

64

☒ Automatisch generiert

Bezeichnung der Dienststelle \*

Geben Sie einen eindeutigen Namen für die Dienststelle ein

Beispiel: *Stadt Fulda (Hessen)*

Abbrechen

Anlegen

1

„Bewilligungsbehörde“ ist automatisch vorausgewählt

2

Sitz der Kommune etc.

3

Code automatisch generieren lassen – erforderlich für Veröffentlichung von Beihilfen

4

Spezifische Bezeichnung + (Hessen)

# 3. Arbeit im Register



## 3.3 Bewilligungsbehörde anlegen für Dritte: Förderereinheit etc.

Neue Dienststelle anlegen

Art der Dienststelle \*

Bewilligungsbehörde

Standort der Dienststelle \*

Standort der Dienststelle eingeben (z. B. Stadt oder Bezirk)

Beispiel: *Wiesbaden*

Code der Bewilligungsbehörde \*

Der Code wird automatisch generiert

64 ☒ Automatisch generiert

Bezeichnung der Dienststelle \*

Geben Sie einen eindeutigen Namen für die Dienststelle ein

Beispiel: *Ministerium für Wirtschaft, Energie, Verkehr, Wohnen und ländlichen Raum – Referat gewerbliche Förderung (Hessen)*

Abbrechen

Anlegen

1

„Bewilligungsbehörde“ ist automatisch vorausgewählt

2

Sitz der Förderereinheit etc.

3

Code automatisch generieren lassen – erforderlich für Veröffentlichung von Beihilfen

4

Spezifische Bezeichnung + (Hessen)



# 3. Arbeit im Register



## 3.3 Anlegen des ersten Verwalters einer Bewilligungsbehörde

Sie sind Verwalter einer übergeordneten Behörde/Einheit („Örtlich“ oder „Sektoral“) und sollen einen Verwalter für eine Bewilligungsstelle anlegen

Beispiel: Verwalter anlegen für Dienststelle  
„Wiesbaden Testförderung (Hessen)“

**Dienststellen**

Ergebnisse: 13

Filter

Art der Dienststelle	Bezeichnung der Dienststelle	Code der BB	Standort der Dienststelle	Übergeordnete Dienststelle	Status	Anlegungsdatum	Aktionen
Bewilligungsbehörde	Wiesbaden Bewilligung (Hessen)	DE-SECTORIAL-GA-0211	Wiesbaden	Wiesbaden Testförderung (Hessen)	Enabled	06/11/2025	Dienststelle bearbeiten
Sektoral	Wiesbaden Testförderung (Hessen)		Wiesbaden	Hessen	Enabled	06/11/2025	Deaktivieren
Regional	Hessen		DE7 - Hessen	Germany National Offi	Enabled	04/11/2025	Nutzer hinzufügen

Anzahl pro Seite: 10  
Zeigt 11–13 von 13

# 3. Arbeit im Register



## 3.3 Anlegen des ersten Verwalters einer Bewilligungsbehörde

*Hinweis: Wenn der erste Verwalter angelegt ist, kann dieser selbständig weitere Nutzer für seine Dienststelle anlegen (s. Folien 23-25)*

Der erste Verwalter ist i. d. R. auch der **Ansprechpartner** der Dienststelle -> Regler nach rechts schieben

**Nutzer anlegen**

**Nutzerangaben**

Vorname \*  
Geben Sie den Vornamen des EU-Login-Kontos ein

Nachname \*  
Geben Sie den Nachnamen des EU-Login-Kontos ein

E-Mail \*  
Geben Sie die genaue EU-Login-E-Mail ein

Telefon  
Geben Sie das Telefonat des EU-Login-Kontos ein

Sprache \*  
Sprache auswählen

**Zugewiesene Rolle**

Funktion \*  
☒ MS-Verwalter ☐ MS-Genehmigungsbefugter ☐ MS-Datenerfasser

**Zugewiesene Dienststelle**

Art der Dienststelle \*  
Bewilligungsbehörde

Übergeordnete Dienststelle \*  
Wiesbaden Testförderung (Hessen)

Bezeichnung der Dienststelle \*  
Wiesbaden Bewilligung (Hessen)

Ansprechpartner  
Als Hauptansprechpartner für die ausgewählte Dienststelle verwenden

Abbrechen Anlegen

1  
EU-Login-Daten des Verwalters eintragen und **MS-Verwalter** auswählen

2  
Felder der zugewiesenen **Dienststelle** sind automatisch ausgefüllt



# 3. Wie arbeite ich mit dem Register?

## 3.4 Anliegen von Begünstigten (Unternehmen)



### 3.4 Begünstigte (Unternehmen) im Register anlegen

#### Zentrale Punkte:

- ❖ Begünstigte (Unternehmen) können **ausschließlich von Verwaltern** angelegt werden
  - Empfehlung: Möglichst viele Verwalter pro Bewilligungsbehörde anlegen
- ❖ Notwendige Angaben (Abfrage bei Begünstigtem):
  1. **Wirtschaftsidentifikationsnummer (W-IdNr)**
  2. **Name des Unternehmens**
- ❖ **Ausfüllhinweise** des BMWF auf unserer Info-Webseite verfügbar



### 3.4 Begünstigte (Unternehmen) im Register anlegen

#### Weitergehende Information:

#### 1. Wirtschaftsidentifikationsnummer (W-IdNr)

- Wird bis Ende 2027 automatisch durch das Bundeszentralamt für Steuern vergeben (Rollout liegt bei ca. 87%)
- Falls noch keine W-IdNr vorliegt: „DE + Umsatzsteuernummer“ = W-IdNr
- Falls keine Ust-Nr vorliegt (Übergangslösung): Postleitzahl + Unternehmensname (ohne Leerzeichen und Sonderzeichen), der automatisch auf 15 alphanumerische Zeichen gekürzt wird

#### 2. Name des Unternehmens

- Entspricht Name in der Gewerbeanmeldung
- Bei Sonstigen (Selbständige etc.): Name, der dem örtlichen Finanzamt gemeldet wurde
- Weitere Information auf der Folgefolie



## 3.4 Begünstigte (Unternehmen) im Register anlegen

Für die verbleibenden Begünstigten, die **noch nicht** über eine **W-IdNr.** verfügen, wird ein **subsidiärer** Identifikator gebildet, der aus der **Postleitzahl und dem Namen des Begünstigten** besteht. Dabei muss die Eindeutigkeit des Identifikators gewährleistet werden. Vor diesem Hintergrund ist die exakte Schreibweise des Namens des Begünstigten unerlässlich.

*Die Kommission sieht den subsidiären Identifikator nur als vorübergehend an. Sobald für einen Begünstigten eine W-IdNr. vorliegt, ist der subsidäre Identifikator bei der nächsten Meldung durch die W-IdNr. zu ersetzen!*

- a. Bei Gewerbetreibenden sind für die Schreibweise des Namens exakt die Angaben aus der Gewerbeanmeldung maßgeblich. Es dürfen keinerlei Änderungen – wie das Weglassen von Vornamen oder Abkürzungen – vorgenommen werden.
- b. Bei Selbständigen/Freiberuflern/Vermietern/Künstlern etc., die keine Gewerbeanmeldung benötigen, ist der Name, der dem örtlichen Finanzamt gemeldet wurde, zu verwenden.
- c. Format des subsidiären Identifikators:
  - i. Der Identifikator setzt sich aus der Postleitzahl (PLZ) in Form von 5 Ziffern und dem Namen des Begünstigten gemäß den genannten Vorgaben zusammen. Zwischen der PLZ und dem Namen des Unternehmens darf **kein Leerzeichen** eingefügt werden.
  - ii. Als **Buchstaben** (Großbuchstaben, Kleinbuchstaben) dürfen nur solche verwendet werden, die in der **UTF-8-Tabelle** enthalten sind (siehe <https://utf8-chartable.de>). Umlaute (ä, ö, ü) sowie „ß“ gehören dazu, ebenso Diakrite, wie z.B. Accent aigu (é), Accent grave (è, à, ù), Accent circonflexe (â, ê, î, ô, û) und Tilde (ñ).
  - iii. **Satzzeichen**, die zur Trennung dienen (z. B. Komma, Semikolon, Punkt, Doppelpunkt), sowie sonstige **Sonderzeichen** und **Leerzeichen** dürfen im Identifikator **nicht** verwendet werden. Ein Sonderzeichen ist ein Schriftzeichen, das weder ein Buchstabe noch eine Ziffer ist.
  - iv. Die maximale Länge beträgt 20 Zeichen. Längere Identifikatoren werden nach 20 Zeichen abgeschnitten.
  - v. Kürzere Identifikatoren werden nicht aufgefüllt.

### Beispiel 1:

PLZ: 01234, Unternehmensname: "Matthias Müller – Berater"

→ Identifikator: **01234MatthiasMüllerB** → Leerzeichen, Bindestrich, Leerzeichen werden nicht mit aufgenommen, „erater“ überschreitet die maximale Länge von 20 Zeichen und wird daher weggelassen.

### Beispiel 2:

PLZ: 98765, Unternehmensname: „Meyer – Berater“

→ Identifikator: **98765MeyerBerater** → Leerzeichen und Bindestrich werden nicht eingetragen, der Name passt vollständig in das Feld, ein Abschneiden ist nicht notwendig. Die verbleibenden drei Zeichen werden nicht aufgefüllt.

### Beispiel 3:

PLZ: 45678, Unternehmensname: „Dvořák & Núñez“

→ Identifikator: **45678DvořákNúñez** → der Name des Begünstigten wird einschließlich Diakriten erfasst, die Leerzeichen und das Sonderzeichen „&“ werden nicht eingetragen. In diesem Beispiel besteht der Identifikator nur aus 16 Zeichen, der Rest wird nicht aufgefüllt.

# 3. Arbeit im Register



## 3.4 Begünstigte (Unternehmen) im Register anlegen

**eAidRegister (eAIR)** MS-Verwalter: DE / Regional / Hessen DE

Navigation: [Empfänger](#) | [Dienststellen](#) | [Nutzer](#) | [Meine Berichte](#) | [Hilfe](#)

**Empfänger** 2,645 Insgesamt

Ergebnisse: **2,645**

[Sammelimport](#) [Vorlagen](#) [Neuer Empfänger](#)

**1** Reiter „Empfänger“ auswählen

Referenznummer	Name des Empfängers	Kennung des Beihilfeempfängers	Art der ID	De-minimis-Beihilfen insgesamt (ab 1.1.2026)	Anlegungsdatum	Aktionen
> B-000002833	KfWTestCompa123458765	DE423458759	Wirtschaftsidentifikationsnummer W-IdNr	€89,9		
> B-000002832	KfWTestCompa123458764	DE423458758	Wirtschaftsidentifikationsnummer W-IdNr	€89,999.78	11/12/2025	<a href="#">...</a>

**2** „Neuer Empfänger“ auswählen

# 3. Arbeit im Register



## 3.4 Begünstigte (Unternehmen) im Register anlegen

**Fall 1:**  
**Begünstigter**  
**besitzt W-IdNr**

Anlegen eines Empfängers

Empfänger-ID

Art der ID \*

Wirtschaftsidentifikationsnummer W-IdNr

Kennung des Beihilfeempfängers ? \*

11 Zeichen eingeben: 2 Buchstaben (DE), gefolgt von 9 Ziffern (z. B. DE123456789)

Name des Empfängers \*

Bitte eingeben

Datenschutz

Personenbezogene Daten (nur für natürliche Personen) \*

☐ Ja ☒ Nein

Abbrechen

Anlegen

W-IdNr ist beim  
Antragsteller  
abzufragen  
(Empfehlung:  
Abfrage bereits im  
Rahmen des  
Förderantrags  
inkludieren)



# 3. Arbeit im Register



## 3.4 Begünstigte (Unternehmen) im Register anlegen

**Fall 2:**  
Begünstigter  
besitzt noch  
keine W-IdNr

Anlegen eines Empfängers

**Empfänger-ID**

Art der ID \*

Subsidiärer Identifikator S-IdNr

Bitte beachten Sie, dass grundsätzlich die Standard-ID verwendet werden sollte. Nur wenn für ein Unternehmen die Standard-ID nicht vorliegt, kann einer der alternativen Identifikatoren verwendet werden.

Kennung des Beihilfeempfängers ? \*

Bis zu 20 alphanumerische Zeichen eingeben: 5 Ziffern (Postleitzahl), gefolgt von bis zu 15 alphanumeris...

Name des Empfängers \*

Bitte eingeben

**Datenschutz**

Personenbezogene Daten (nur für natürliche Personen) \* ☐ Ja ☒ Nein

Abbrechen Anlegen

Drop-down-Menü:  
„X“ anklicken und  
„Subsidiärer Identifikator  
(S-IdNr)“ auswählen

# 3. Arbeit im Register



## 3.4 Begünstigte (Unternehmen) im Register anlegen

**Fall 3:**  
**Begünstigter**  
**ist natürliche**  
**Person**  
**(Datenschutz)**

Anlegen eines Empfängers

Empfänger-ID

Art der ID \*

Wirtschaftsidentifikationsnummer W-IdNr

Kennung des Beihilfeempfängers ? \*

11 Zeichen eingeben: 2 Buchstaben (DE), gefolgt von 9 Ziffern (z. B. DE123456789)

Name des Empfängers \*

Bitte eingeben

Datenschutz

Personenbezogene Daten (nur für natürliche Personen) \*

☒ Ja ☐ Nein

Zu verbergende Daten \*

Zu verbergende Daten auswählen

Kennung des Beihilfeempfängers

Name des Empfängers

Abbrechen

Anlegen

Für das öffentlich einsehbare Register kann entweder die Kennung (z. B. W-IdNr) oder der Name des Empfängers pseudonymisiert werden



# 3. Wie arbeite ich mit dem Register?

## 3.5 Anlegen einer De-minimis-Beihilfe

# 3. Arbeit im Register



## 3.5 Anlegen einer De-minimis-Beihilfe

**eAidRegister (eAIR)** MS-Verwalter: DE / Regional / Hessen

Navigation: Home, **De-minimis**, Empfänger, Dienststellen, Nutzer, Meine Berichte, Hilfe

**De-minimis-Beihilfen**

Statistik: Entwurf (1), Abgeschlossen (1), Veröffentlicht (14), Insgesamt (16)

Ergebnisse: 16

Filter

Buttons: Sammelimport, Vorlagen, + Neue Beihilfe

Dropdown: Allgemeine Beihilfe, DAWI Beihilfe, Agrar Beihilfe

Table:

	Art	Referenznummer	Name des Empfängers	Kennung des Beihilfeempfängers	Beihilfebetrag in €	Bewilligungsbehörde	Status	Gewährung	
>	Allgemeine	DM-000002820	Westers Test 1	48167WESTERSTEST1				15/12/2025	
>	Allgemeine	DM-000002810	Westers Test 1	48167WESTERSTEST1	€1.00	Wiesbaden Bewilligung (Hessen)	Abgeschlossen	15/12/2025	
>	Allgemeine	DM-000002821	Westers Test 1	48167WESTERSTEST1	€199.00	Wiesbaden Bewilligungen (Hessen)	Entwurf	03/12/2025	

Annotations:

- 1: Reiter „De-minimis“ auswählen
- 2: „Neue Beihilfe“ auswählen & Art der De-minimis-Beihilfe auswählen

# 3. Arbeit im Register



## 3.5 Anlegen einer De-minimis-Beihilfe

Algemeine De-minimis-Beihilfen

⚠ Bitte wählen Sie als Erstes den Empfänger aus, damit dessen Angaben vorausgefüllt werden.

**Empfänger** Empfänger auswählen

Name des Empfängers \*  Kennung des Beihilfeempfängers \*  Art der ID \*

**Beihilfe**

Gewährungsdatum \*  Beihilfebetrug \*  Währung \* ☐ EUR

Wirtschaftszweig (NACE) \*  Beihilfeinstrument \*

**Bewilligungsbehörde**

Übergeordnete Dienststelle \*

Bewilligungsbehörde \*

[Link zur Datenbanksuche Klassifikation der Wirtschaftszweige 2025](#)

Abbrechen Als Entwurf speichern Speichern und abschließen **Speichern und veröffentlichen**

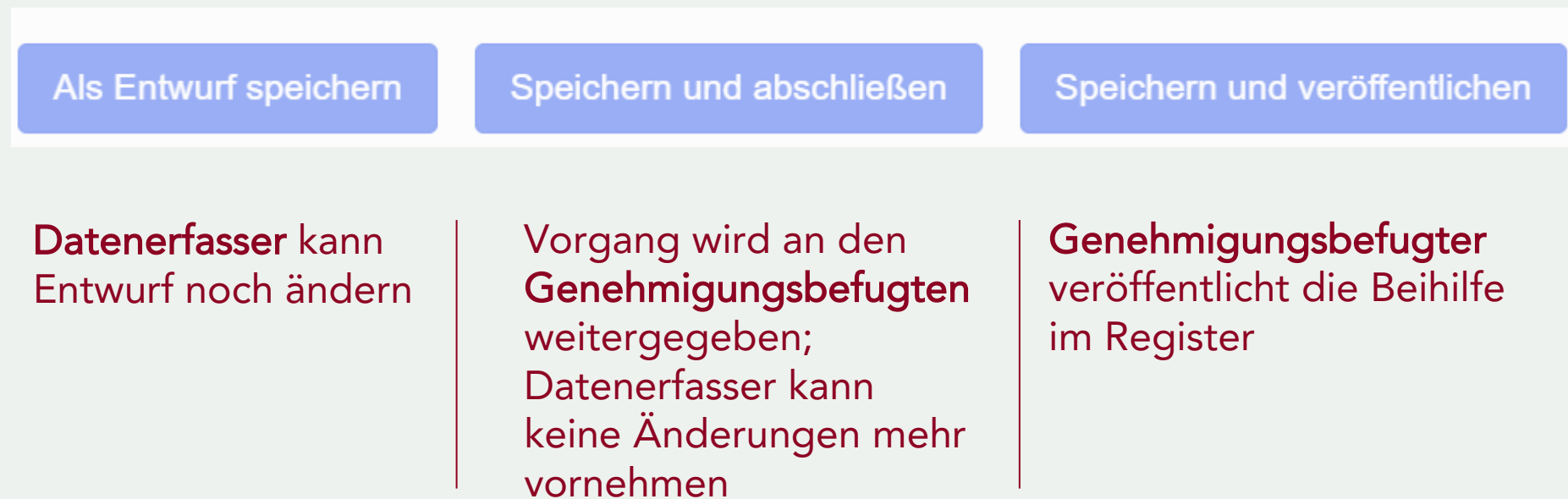
Wirtschaftszweig (NACE-Code) auswählen (ggf. nach Schwerpunkt der Förderung entscheiden)

[Link zur Datenbanksuche Klassifikation der Wirtschaftszweige 2025](#)

Erst wenn das Feld „Speichern und veröffentlichen“ ausgewählt wird, ist die Beihilfe im Register angelegt!



### 3.5 Anlegen einer De-minimis-Beihilfe



**Verwalter** hat die Befugnis, direkt (ohne Zwischenschritte) die Beihilfe zu speichern und zu veröffentlichen

Anmerkung: Keine Vorgaben beim Verwaltungsprozess – die Bewilligungsstelle kann über den Ablauf frei entscheiden (z. B. nur Verwalter anlegen und Zwischenschritte überspringen)

# 3. Arbeit im Register



## 3.5 Anlegen einer De-minimis-Beihilfe

Ergebnisse: 16

[Sammelimport](#) [Vorlagen](#) [Neue Beihilfe](#)

	Art	Referenznummer ↕	Name des Empfängers	Kennung des Beihilfeempfängers	Beihilfebetrag in € ↕	Bewilligungsbehörde	Status	Gewährungsdatum ↓	Aktionen
>	Allgemeine	DM-000002820	Westers Test 1	48167WESTERSTEST1	€100.00	Wiesbaden Bewilligungen (Hessen)	Veröffentlicht	15/12/2025	
>	Allgemeine	DM-000002810	Westers Test 1	48167WESTERSTEST1	€1.00	Wiesbaden Bewilligung (Hessen)	Abgeschlossen	15/12/2025	
>	Allgemeine	DM-000002821	Westers Test 1	48167WESTERSTEST1	€199.00	Wiesbaden Bewilligungen (Hessen)	Entwurf	03/12/2025	

Farbliche Darstellung der unterschiedlichen Schritte bis zur Veröffentlichung



## 3.5 Anlegen einer De-minimis-Beihilfe (Excel-Sammelupload)

- ❖ De-minimis-Beihilfen können auch gesammelt per Excel-Sammelupload veröffentlicht werden
- ❖ Hierzu ist zunächst die „**Excel-Vorlage für Sammelanlegung**“ herunterzuladen
- ❖ Nur Genehmigungsbefugter oder Verwalter können einen Sammelupload vornehmen

De-minimis-Beihilfen

Ergebnisse: 16

Sammelimport Vorlagen (circled) Neue Beihilfe

Excel-Vorlage für Sammelanlegung  
Excel-Vorlage für Sammelbearbeitung

Art	Referenznummer	Name des Empfängers	Kennung des Beihilfeempfängers	Beihilfebetrug in €	Bewilligungsbehörde	Status	Aktionen
Allgemeine	DM-000002820	Westers Test 1	48167WESTERSTEST1	€100.00	Wiesbaden Bewilligungen (Hessen)	Veröffentlicht	15/12/2025



### 3. Arbeit im Register



### 3.5 Anlegen einer De-minimis-Beihilfe (Excel-Sammelupload)

[illegible]

In der heruntergeladenen Excel-Datei sind auf der ersten Tabellenseite die Daten der zu veröffentlichenden De-minimis-Beihilfen einzutragen

Auf den weiteren  
Tabellenblättern finden  
sich Hilfestellungen

# 3. Arbeit im Register



## 3.5 Anlegen einer De-minimis-Beihilfe (Excel-Sammelupload)

Nach Eintragung sämtlicher De-minimis-Beihilfen in die Excel-Tabelle kann diese durch den Sammelimport hochgeladen werden

Im Register „Meine Berichte“ können Sie etwaige Fehlermeldungen beim Upload nachvollziehen (z. B. Komma statt Punkt beim Beihilfebetrug)



## 3.5 Änderungen im Register vornehmen

Beihilfe	Nutzer	Behörde	Begünstigte (Unternehmen)
Möglich durch Verwalter oder Genehmigungsbefugten	<ul style="list-style-type: none"><li>❖ Möglich durch Verwalter</li><li>❖ Sobald Nutzer Eintragungen vorgenommen hat, kann dieser nur deaktiviert (nicht gelöscht werden)</li></ul>	<ul style="list-style-type: none"><li>❖ Möglich durch Verwalter</li><li>❖ Ergänzung (<b>Hessen</b>) kann auch nachträglich hinzugefügt werden</li></ul>	<ul style="list-style-type: none"><li>❖ Bis ca. 2. Hj. 2026 nur durch Verwalter des BMWWE möglich <u>Vorgehen:</u><ol style="list-style-type: none"><li>1) Änderung mit „Excel-Vorlage Sammelbearbeitung“</li><li>2) Übermittlung an <a href="mailto:oliver.richter@wirtschaft.hessen.de">oliver.richter@wirtschaft.hessen.de</a></li><li>3) BMWWE aktualisiert 1x monatlich übermittelte Daten</li></ol></li><li>❖ Ab ca. 2. Hj. 2026 kann jede Stelle (auch Bewilligungsstellen) Änderungen vornehmen</li></ul>



# Unsere Info-Webseite zum De-minimis-Register

<https://wirtschaft.hessen.de/wirtschaft/beihilfen/de-minimis-register>

- ❖ Erläuterungen
- ❖ Anleitungen und Hinweisblätter
- ❖ FAQ-Bereich

---

Weiterführende Informationen zum EU-Beihilferecht: z. B. Bekanntmachung der Kommission zum Beihilfebegriff (2016/C 262/01)

Startseite — Wirtschaft — Beihilfen — De-minimis-Register

## Beihilferecht De-minimis-Register

f X in v e

Das europäische De-minimis-Register („eAIR“) ist ein zentrales Verzeichnis, in das Beihilfen eingetragen werden, die auf Grundlage der sog. De-minimis-Verordnungen gewährt wurden. Ab dem 01.01.2026 gilt die Eintragungspflicht für Beihilfen, die unter die De-minimis-Verordnung oder die DAWI-De-minimis-Verordnung fallen und ab dem 01.01.2027 für Beihilfen, die auf Grundlage der Agrar-De-minimis-Verordnung gewährt werden. Das Register dient der Erfassung aller De-minimis-Beihilfen, die von staatlichen Stellen gewährt werden und soll die bisherige Praxis von Selbstauskünften durch Unternehmen und der Erstellung von Bescheinigungen durch die Behörden später ablösen.

**Es empfiehlt sich, die bisherige Verwaltungspraxis bei der Gewährung von De-minimis-Beihilfen beizubehalten.** D. h., die jeweilige Förderstelle, die die De-minimis-Erklärung einholt und die De-minimis-Bescheinigung ausstellt, soll auch für die Eintragung in das Register zuständig sein.

Die Eintragung hat innerhalb von **20 Arbeitstagen** nach Gewährung (nicht Auszahlung!) der Beihilfe zu erfolgen. Die Frist beginnt somit zu laufen, sobald der Rechtsanspruch auf die Beihilfe entstanden ist.

### Welche Beihilfen sind in das Register einzutragen?

In das Register sind ausschließlich sog. De-minimis-Beihilfen einzutragen. Es handelt sich um Beihilfen, die ohne vorherige Genehmigung der Europäischen Kommission gewährt werden können. Hierzu sind die Vorgaben der jeweiligen De-minimis-Verordnung einzuhalten. Diese Verordnungen sind gesetzliche Ausnahmen vom Beihilfeverbot für kleine Beihilfenbeträge.

Es gelten folgende Schwellenwerte, wobei ein rollierender Zeitraum von drei Jahren zu beachten ist:

- De-minimis-Verordnung: bis 300.000 Euro
- DAWI-De-minimis-Verordnung: bis 750.000 Euro



Die Inhalte dieser Präsentation sind urheberrechtlich geschützt und dienen ausschließlich Informationszwecken (ohne Gewähr). Auf eine fortlaufende Aktualisierung des sog. "De-minimis-Registers" wird an dieser Stelle hingewiesen, sodass einzelne Bestandteile der Präsentation künftig ggf. nicht mehr dem aktuellen Stand (13. Januar 2026) entsprechen.

---

## Herausgeber

Hessisches Ministerium für Wirtschaft, Energie, Verkehr,  
Wohnen und ländlichen Raum

Kaiser-Friedrich-Ring 75

65185 Wiesbaden

E-Mail: [info@wirtschaft.hessen.de](mailto:info@wirtschaft.hessen.de)

Tel.: 0611 - 815 0

## Verfasser

Referat II 1 – Wirtschaftspolitik & EU-Beihilfenkontrollpolitik

---